

l'età di Akkad: espansione e rotte commerciali

Sovrani di Accad:

Sargon (2335-2279)

Rimush (2278-2270)

Manishtushu (2269-2255)

Naram-Sin (2254-2218)

Shar-kali-sharri (2217-2193)

Ecc.

Strutture palatine:
esempio di Tell Brak

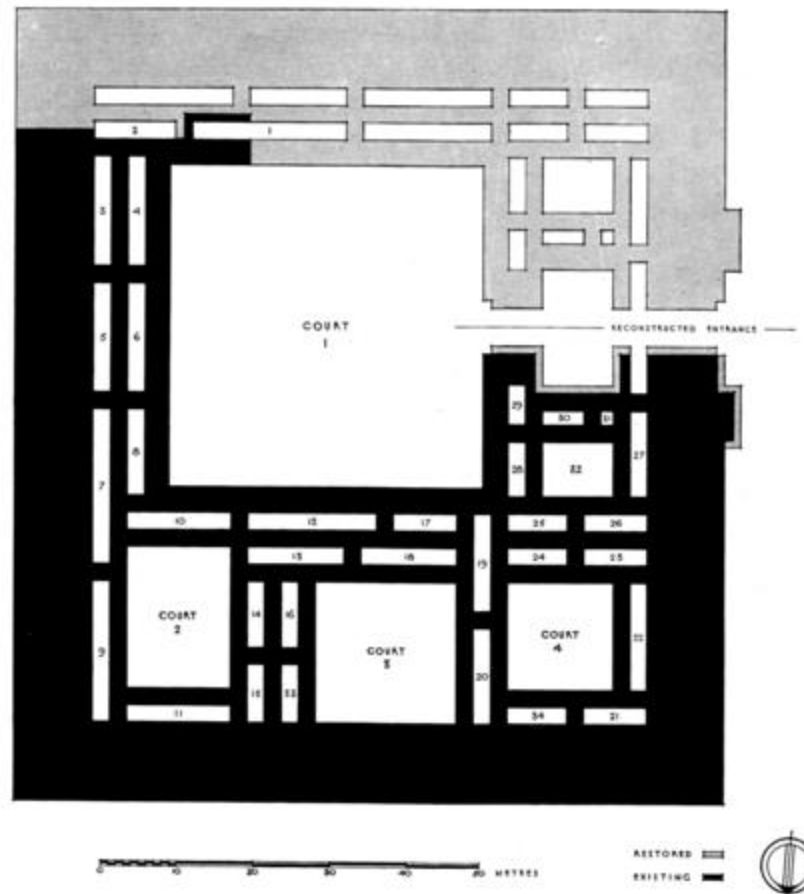


Fig. 527 *Tell Brak: palazzo (1:1000) (Mallowan 1947, tav. 60).*

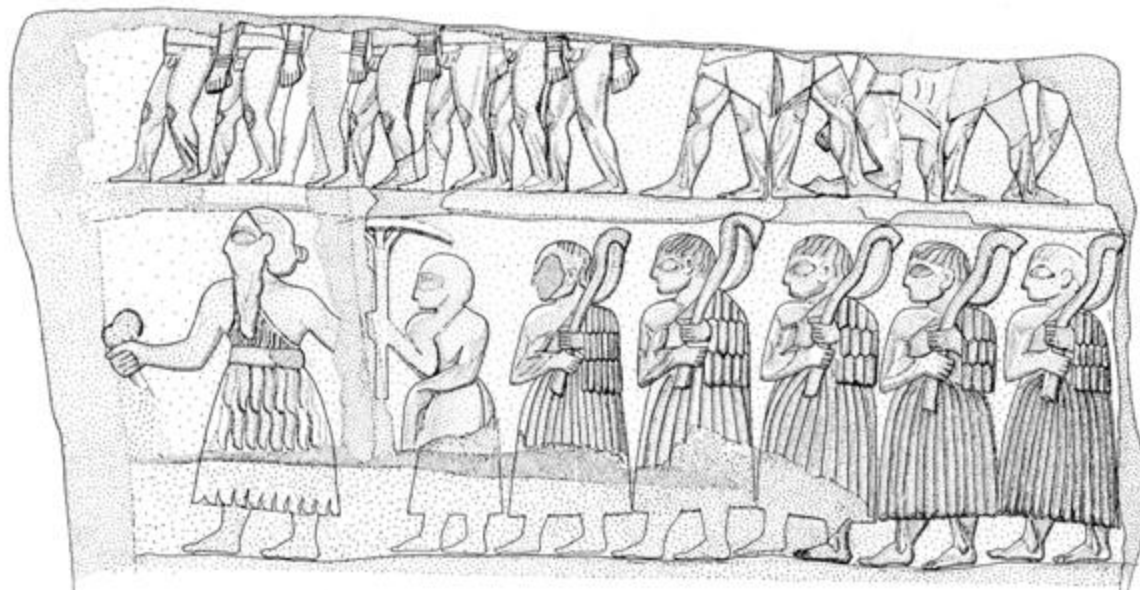


Fig. 528 Susa: stele di Sargon, Parigi Museo del Louvre Sb.1 (b. 91), diorite (Börker-Klähn, 18d).



Fig. 531 Susa: stele di Sargon, Parigi Museo del Louvre Sb.1 (b. 91), diorite (Börker-Klähn 1982, 18).

La rappresen- tazione del potere: Stele di Sargon



Fig. 529 Susa: stele di Sargon, Parigi Museo del Louvre Sb.1 (b. 91), diorite (Börker-Klähn, 18d).



Fig. 532-533 Susa: stele età di Sargon, Parigi Museo del Louvre Sb.2 (b. 54.7), diorite (Börker-Klähn 1982, 19).



la rappresentazione
del potere: stele di
Tello ad opera di un
sovrano di Accad

Naram-Sin

Stele della vittoria



542

Darband-i Gawr:
rilievo rupestre Ur III



**Confronto fra
la Stele degli
Avvoltoi
e
la Stele della
Vittoria**



Fig. 438-440 Tello: stele degli avvoltoi, PDIII, Parigi Museo del Louvre AO.16109 (b. tot. 188), calcare (Borke-Klöhn 1982, 17).

La
cosiddetta
Testa di
Sargon





elmo di
Meskalamdug del
Protodinastico





59



60



61

Bassetki:
portastendardi
con iscrizione di
Naram-Sin

esempi di glittica di età accadica:
scene di lotta

L'ETÀ ACCADICA

347



580



581



582



583



584



585

Fig. 580-585 Sviluppo di cilindri accadici con scene di lotta:

esempi di glittica di
età accadica: scene
di presentazione
alla divinità

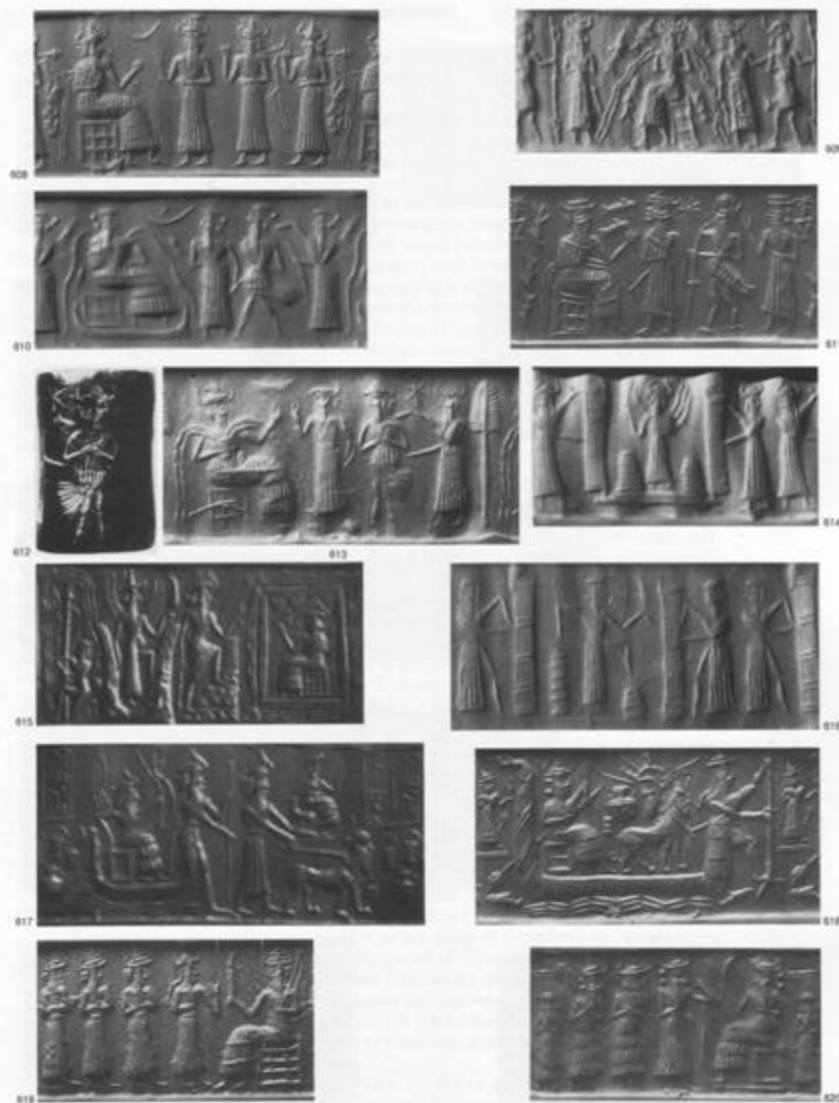


Fig. 608-620 - Sviluppo di cilindri accadici con divinità.

TESTI

Maledizione di Accad - sulla fine del regno di Accad, composto durante la terza dinastia di Ur - testo integrale in ETCSL (Electronic Texts Corpus of Sumerian Literature):

<http://etcsl.orinst.ox.ac.uk/cgi-bin/etcsl.cgi?text=t.2.1.5#>

Lista reale sumerica – elenco dei sovrani di Sumer, le cui attestazioni più antiche risalgono alla fine del III millennio - testo integrale in ETCSL: <http://etcsl.orinst.ox.ac.uk/cgi-bin/etcsl.cgi?text=t.2.1.1#>

Lista reale di Lagash – Testo completo in ETCSL:

<http://etcsl.orinst.ox.ac.uk/cgi-bin/etcsl.cgi?text=t.2.1.2#>

Statuaria di
Gudea di
Lagash



83



84



85



86



87



88



Statua di Gudea di Lagash stante (Statua N°) che sorregge l'ampolla dalle acque zampillanti, steatite, altezza 62 cm, forse da Girsu, seconda metà XIII secolo. Parigi, Musée du Louvre (AO.22126). Venuta alla luce con ogni probabilità durante gli scavi clandestini del 1924 a Telloh, questa statua fu dedicata in ricordo della costruzione del tempio di Ningishzida e si differenzia dalle altre più usuali immagini del sovrano di Lagash per l'attributo dell'ampolla delle acque della fertilità, tipico del grande Enki di Eridu. Sul suo sigillo, noto da diverse impronte, Gudea appare introdotto dal suo dio personale Ningishzida alla presenza di Enki che regge le ampolle delle acque della fertilità, seduto su un trono posto su altri flutti che sgorgano da simili vasetti iscritti nel suo stesso seggio e sotto i suoi piedi.

Particolare della tavola con la pianta di un edificio sulle ginocchia della statua di Gudea di Lagash detta "architecte au plan" (Statua B), diorite, altezza 93 cm, da Girsu, seconda metà XXII secolo. Parigi, Musée du Louvre (AO.2). Questa celebre rappresentazione grafica in proiezione piana di un edificio antico, che chiaramente viene presentata al dio Ningirsu

cui la statua è dedicata per la costruzione del suo tempio Eninnu, è stata interpretata come la cinta della città stessa di Girsu ovvero come la cerchia della città santa di Uruk o vero ancora come la recinzione dello stesso Eninnu. Un recentissimo studio, in base soprattutto a un'analisi delle sei porte e della loro dislocazione, ha provato che si tratta certamente del muro di cinta dell'Eninnu di Ningirsu.

Statua di Gudea di Lagash seduto (Statua C), diorite, altezza 35 cm, forse da Girsu, seconda metà XXII secolo. Baghdad, Iraq Museum (IM.2909, corpo), integrata con testa conservata a Philadelphia, University Museum (CBS 16664). In questa, che è una delle tante immagini votive dedicate dal potente signore di Lagash in occasione della costruzione di una delle numerose fabbriche templari da lui erette, la testa è un calco di un originale non pertinente, che tuttavia mostra in maniera eloquente quanto questa produzione, in cui peraltro si osservano differenze qualitative, fosse realizzata secondo canoni e dimensioni assai standardizzati.





119



120



121

Fig. 119 Tello: stele di Gudea, Istanbul Museo Archeologico 1533, 6087, 6089, 6106, 12383 (b. 27), calcare (Börker-Klähn 1982, 41).

Fig. 120 Tello: stele di Gudea, Istanbul Museo Archeologico 5976, 5995, 6002, 6101 (b. 57), calcare (Börker-Klähn 1982, 81).

Fig. 121 Figura femminile seduta, Parigi Museo del Louvre AO.2761 (b. 14), steatite (Strommenger 1962, tav. 129).

con scena di lottazione
sovrano a un grande dio,
Shamash, calcare, altezza
m, da Susa, XII secolo.
Musée du Louvre (Sb.7).
ovamento della stele
scopoli di Susa e la probabile
esentazione su di essa
l'atto di culto rito a Shamash
bbero far ritenere che la stele
ta trasportata a Susa, come
le di Narim-Sin di Akkad
lla del Codice di Hammurabi,
due originariamente erette
pic, appunto dal grande
ario del dio solare di quella
durante i saccheggi elamiti
Babilonia del XII secolo.
via, la testimonianza nella
nda metà del XX secolo
presenza sull'acropoli
sa di una "stela di giustizia"
anche indure a una
zione alternativa: a quel
o esisteva ancora a Susa
stela è eretta da Shulgi
un suo successore al tempo
ro dominio diretto sulla città
ta per commemorare
essione di disposizioni
che, che sarebbe appunto
to monumento, certo
uramente assai prossimo
tele del Codice del grande
Babilonia.



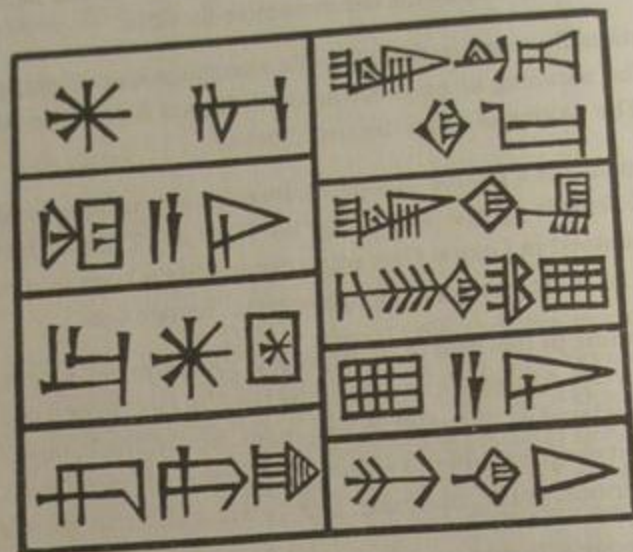


Fig. 131 Uruk: chiodo e tavoletta di fondazione di Ur-Nammu W.17922 Baghdad Iraq Museum IM.45428-9 (h. 26.5), bronzo (Basmachi 1972, fig. 100).

La commemorazione dell'attività del re
come costruttore di templi e edifici



mattoncino con iscrizione a stampo di Ur-Namma

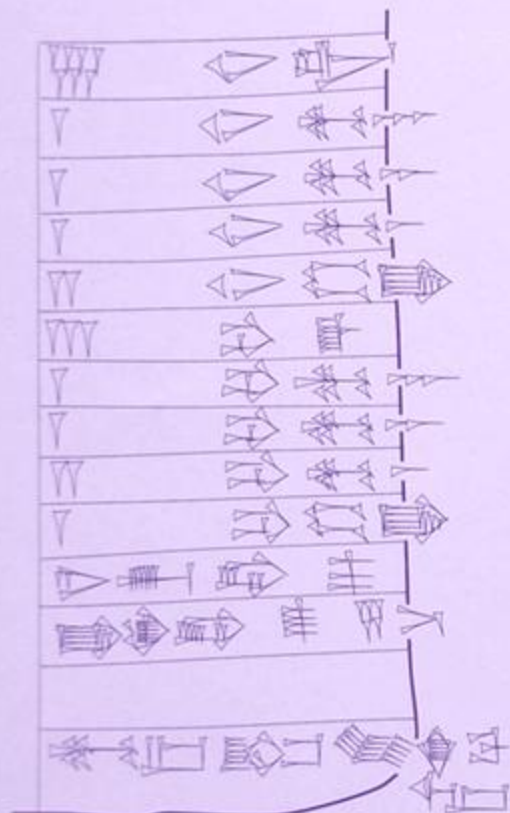


In line 6, the gi of Ki-en-gi is jammed up against the Ki of Ki-uri.

	Transliteration	Transcription	Translation
1:	<u>⁴Inanna</u>	[Inanna	For Inanna,
2:	<u>nin-a-ni</u>	nin.ani].(r)	his lady —
3:	<u>Ur-⁴Nammu</u>	[Ur.Nammu	Ur-Nammu,
4:	<u>nitaḥ-kalag-ga</u>	nitaḥ.kalag.a	the mighty man,
5:	<u>lugal-Urim⁵ki-ma</u>	lugal.Urim ₅ .a	the king of Ur,
6:	<u>lugal-Ki-en-gi-Ki-uri-ke₄</u>	lugal.Kiengi.Kiuri.k].e	the king of Sumer and Akkad —
7:	<u>e₂-ā-ni</u>	[e ₂ .ani].Ø	her temple —
8:	<u>mu-na-du₃</u>	mu.na.(n.)du ₃ .Ø	built.



Estensione del regno della terza dinastia di Ur



obverse, bottom
right corner

7	áb máh
1	áb mu.3×AŠ
1	áb mu.2×AŠ
1	áb mu.1×AŠ
2	áb amar.ga
3	gu ₄ gal
1	gu ₄ mu.3×AŠ
1	gu ₄ mu.2×AŠ
7	gu ₄ mu.1×AŠ
1	gu ₄ amar.ga
ì.nun.bi	3 (bán)
ga.àr.bi	4 (bán) 5 sìla
mu Ur.bí.lum ^{ki} ba.hul	

7	full-grown cows,
1	three-year-old cow,
1	two-year-old cow,
1	one-year-old cow,
2	sucking heifer calves,
3	full-grown bulls,
1	three-year-old bull,
1	two-year-old bull,
7	one-year-old bulls,
1	sucking bull calf,
the dairy fat involved: 3 (bán),	
the cheese involved: 4 (bán)	
5 sìla.	
Year: "Urbilum was destroyed"	
(45th regnal year of Šulgi)	

testo di Ur III con dati relativi a una mandria



Tavoletta neo-sumerica con calcoli relativi alla crescita di una mandria

fat/cheese
● = 1 bán

Cows

3-year-old 2-year-old 1-year-old

Calves

1-year-old 2-year-old 3-year-old

Bulls

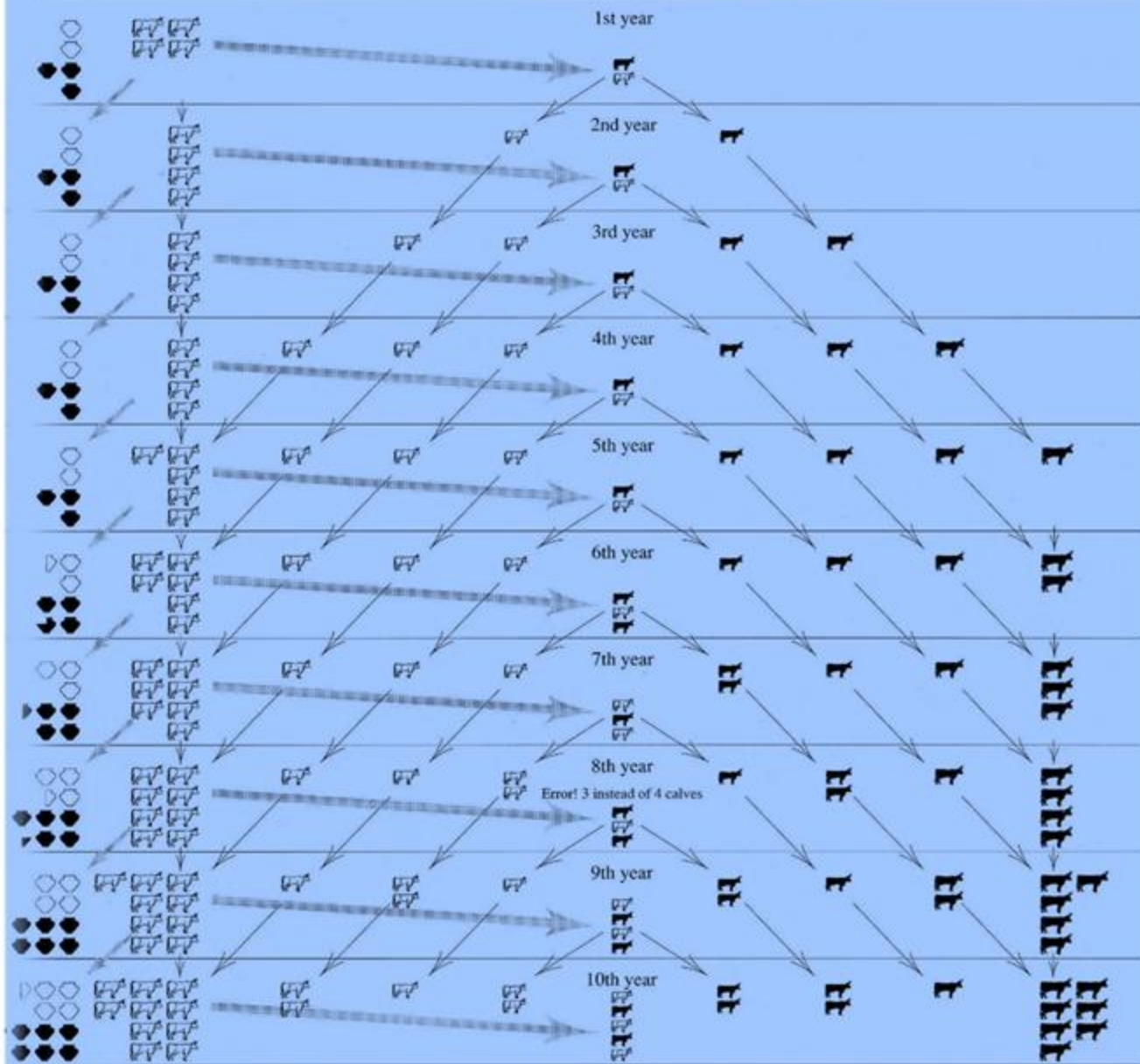


Figure 78. The growth of cattle herd according to the text illustrated in figure 76.



44. Neo-Sumerian account concerning the labor performance of female workers in a mill.

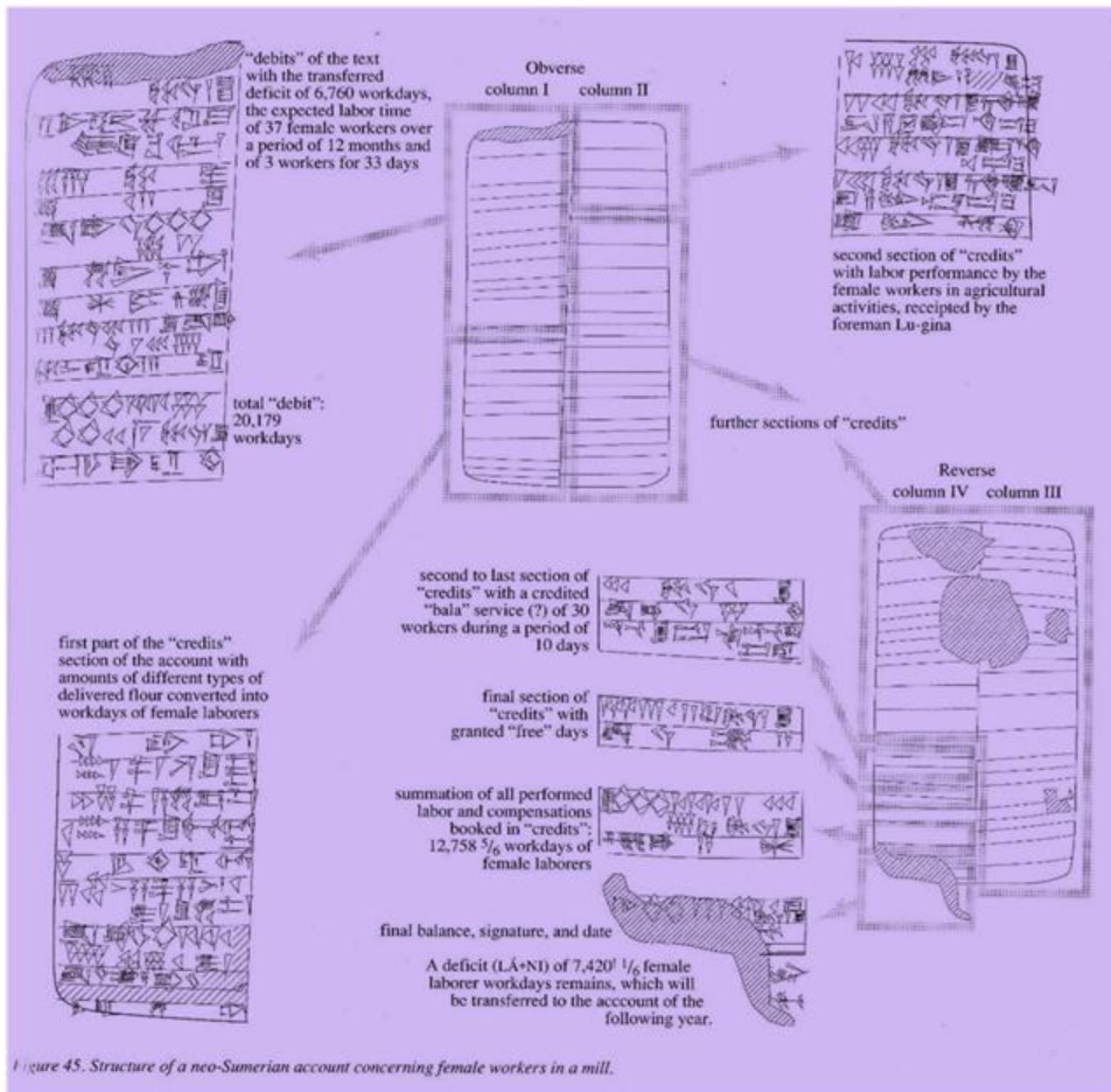
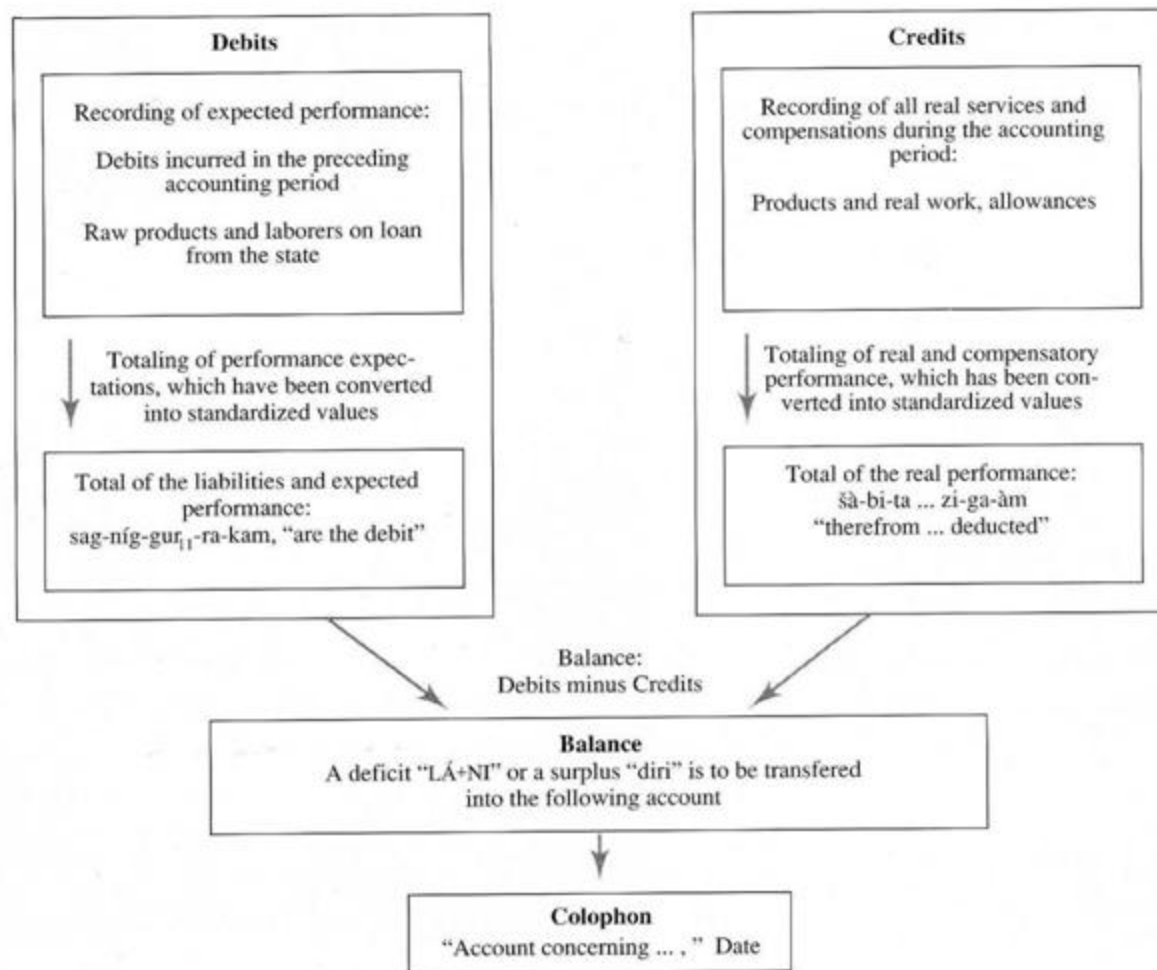


Figure 45. Structure of a neo-Sumerian account concerning female workers in a mill.



43. Flow chart revealing the structure of the accounts concerning foremen of labor gangs in the Ur III period.



Fig. 6 *Ur: la città.* 1: cortile della ziqqurrat Etemennigur; 2: Gipar; 3: Edublamakb; 4: Enunmakb; 5: palazzo di Ur-Nammu; 6: necropoli PD; 7: tombe urIII; 8: case IL; 9: quartiere IL; 10: case NB; 11: tempio di Enki; 12: forte; 13: tempio del porto; 14: palazzo delle sacerdotesse-en; 15: porto N; 16: tempietto cassita; 17: porto W; 18: recinto NB del temenos (1:10.000) (Heinrich 1982, fig. 219).



7



8



9



10



11

Fig. 7 Tello: cbiusa (Barrelet 1965).

Fig. 8 Ur: la ziqqurat dal palazzo di Ur-Namma (Woolley 1939, UE v).

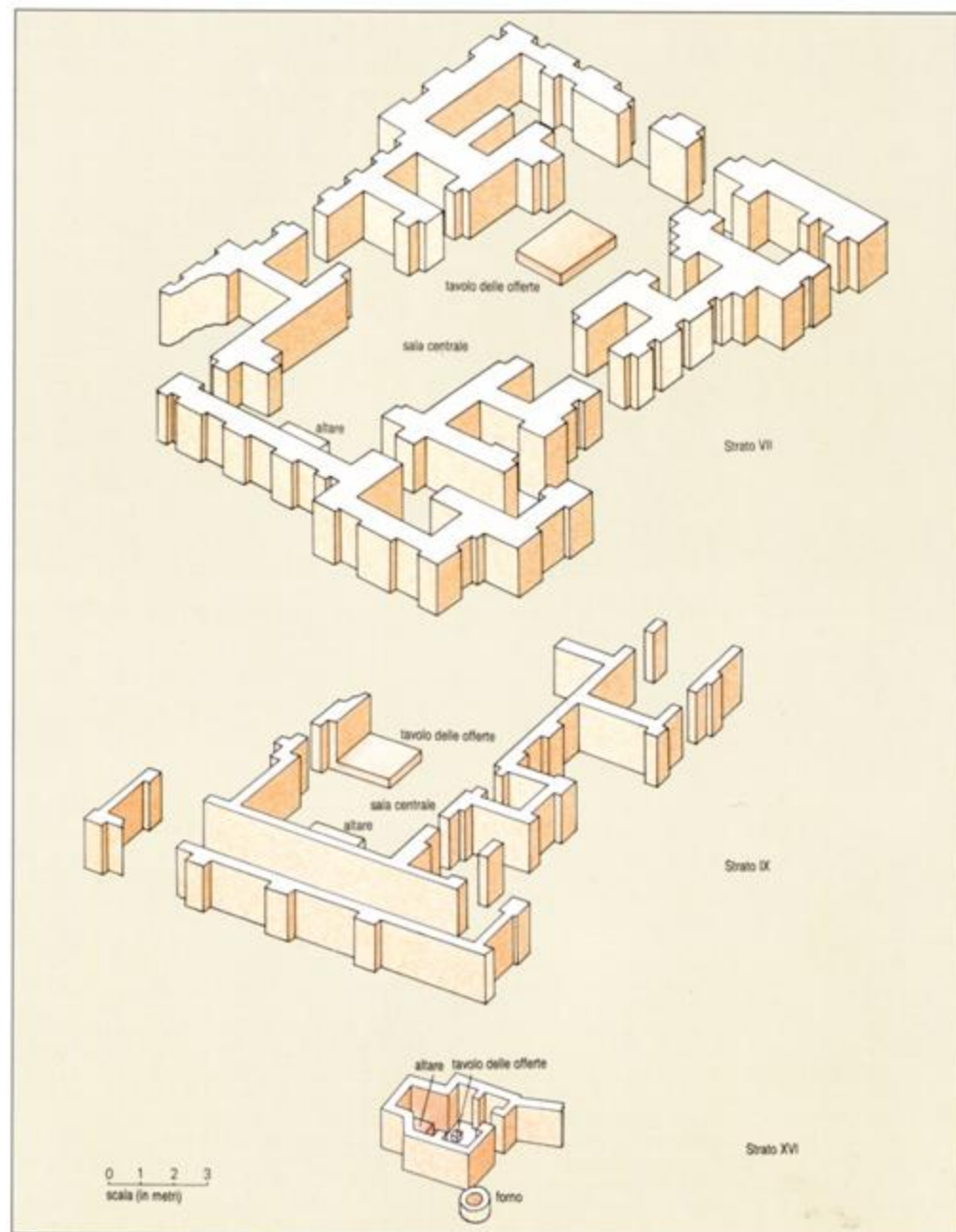
Fig. 9 Ur: ziqqurat: scalinata centrale.

Fig. 10 Ur: ziqqurat: scalinata laterale.

Fig. 11 Ur: ziqqurat (Woolley 1939, UE v).

La ziqqurat di
Ur-namma in
parte
ricostruita

Ziqqurat di Ur-Nammu (sequenza)



I paesi che avevano preso la stessa strada
(in obbedienza a Ur) furono
[divisi in fazioni,
le offerte alimentari di Ur, il santuario che
riceveva magnifiche offerte
[alimentari, furono cambiate in peggio.
(Il dio) Nanna dette via la sua gente,
numerosa come pecore.
Il suo re (di Ur) sedette immobilizzato nel
suo palazzo, tutto solo,
Ibbi-Sin sedeva angosciato nel palazzo,
tutto solo.
Nell'Enamtila, il palazzo delle sue delizie,
egli piangeva amaramente.
Il diluvio devastatore livellava (ogni cosa),
come una violenta tempesta ruggiva sulla
terra; chi poteva sfuggirgli?

**(Lamento sulla distruzione di Sumer e
Ur)**